

Výroční zpráva o činnosti Přírodovědecké fakulty Masarykovy univerzity za rok 2016

Předkládá: doc. RNDr. Jaromír Leichmann, Dr., děkan

1. Úvod

Výroční zpráva o činnosti Přírodovědecké fakulty Masarykovy univerzity za rok 2016 vyjadřuje naplňování Dlouhodobého záměru vzdělávací, výzkumné, vývojové a další tvůrčí činnosti Přírodovědecké fakulty Masarykovy univerzity (dále jen „PřF MU“) na období 2016 až 2020.

2. Základní údaje o fakultě

- a) **Úplný název, sídlo:** Přírodovědecká fakulta Masarykovy univerzity, Kotlářská 267/2, 611 37 Brno

Běžně užívaná zkratka: PřF MU

Adresy součástí a útvarů fakulty:

Kotlářská 267/2, 611 37 Brno

Ústav matematiky a statistiky

Ústav teoretické fyziky a astrofyziky¹

Ústav fyziky kondenzovaných látek

Ústav fyzikální elektroniky

Ústav geologických věd

Geografický ústav

Botanická zahrada

Ústřední knihovna

Děkanát

Kamenice 753/5, 625 00 Brno

Ústav chemie

Ústav biochemie

Centrum pro výzkum toxických látek v prostředí

Ústav experimentální biologie

Ústav botaniky a zoologie

Národní centrum pro výzkum biomolekul

Vinařská 499/5, 659 13 Brno

Ústav antropologie

¹ Užívá navíc pracoviště Observatoř Brno, Kraví hora 522/2, 616 00 Brno

- b) **Organizační schéma fakulty:** je uvedeno v Příloze č. 1 textové části Výroční zprávy o činnosti PřF MU za rok 2016
- c) **Složení vědecké rady PřF MU v roce 2016** je uvedeno v Příloze č. 2 textové části Výroční zprávy o činnosti PřF MU za rok 2016, **složení Akademického senátu PřF MU v roce 2016** je uvedeno v Příloze č. 3 textové části Výroční zprávy o činnosti PřF MU za rok 2016, **další orgány fakulty v roce 2016** jsou uvedeny v Příloze č. 4 textové části Výroční zprávy o činnosti PřF MU za rok 2016, **složení Disciplinární komise PřF MU v roce 2016** je uvedeno v Příloze č. 5 textové části Výroční zprávy o činnosti PřF MU za rok 2016.
- d) **Zastoupení fakulty v Radě vysokých škol:** **doc. Mgr. Tomáš Kašparovský, Ph.D.**, člen předsednictva Rady vysokých škol, člen Pracovní komise ekonomické a Pracovní komise pro strategii a rozvoj ve vysokém školství (zastupuje MU), **RNDr. Pavel Lízal, Ph.D.**, člen Sněmu Rady vysokých škol, člen Pracovní komise pro vzdělávací činnost a Pracovní komise pro kvalitu vysokých škol a její hodnocení (zastupuje PřF), **Mgr. Michal Bulant, Ph.D.**, člen Sněmu Rady vysokých škol, člen Pracovní komise ekonomické a Pracovní komise pro strategii a rozvoj ve vysokém školství, člen Mezirezortní pracovní skupiny pro podporu nadání (zastupuje MU).
- e) **Poslání, vize a strategické cíle fakulty:** Jsou uvedeny v Dlouhodobého záměru vzdělávací, výzkumné, vývojové a další tvůrčí činnosti Přírodovědecké fakulty Masarykovy univerzity na období 2016 až 2020.
- f) **Změny v oblasti vnitřních předpisů fakulty v roce 2016:** V roce 2016 nebyly projednány a schváleny žádné změny vnitřních předpisů fakulty.
- g) **Poskytování informací podle § 18 zákona č. 106/1999 Sb., o svobodném přístupu k informacím** – je záležitostí vedení Masarykovy univerzity (RMU).

3. Studijní programy, organizace studia a vzdělávací činnost

- a) **Fakulta uvede, jaký je celkový počet akreditovaných studijních programů popsaných metodikou výstupů z učení v souladu s Národním referenčním rámcem terciárního vzdělávání** - odpovídá počtu akreditovaných studijních programů dle tabulky 2.1 v tabulkové části Výroční zprávy o činnosti PřF MU za rok 2016 – jedná se celkem o 46 programů ve všech typech studia (bakalářské, navazující magisterské a doktorské).
- b) **Fakulta stručně charakterizuje další vzdělávací aktivity (mimo uskutečňování akreditovaných studijních programů), které v daném roce realizovala a které považuje za významné** – jedná se zejména o práci s nadanými studenty - zaměstnanci fakulty pracují jako školitelé v rámci Studentské odborné činnosti studentů středních škol, organizují korespondenční kurzy pro nadané studenty zakončené soustředěními úspěšných účastníků (BRKOS, Vibuch apod.), zaměstnanci fakulty docházejí nebo dojíždějí na střední školy s demonstračními přednáškami, podílejí se na organizaci vzdělávací a propagační akce Noc vědců, fakulta se finančně i personálně podílí na kurzech programu BIOSKOP, který má za cíl seznámit s vědou širokou veřejnost.

4. Studenti

- a) ***Fakulta stručně uvede, jaká opatření uplatňuje pro snížení studijní neúspěšnosti, například s ohledem na problematiku vyrovnávání nízkých kompetencí na vstupu, adekvátní informovanosti o náplni studijních programů, jejich souladu s požadavky studentů, apod.***

Podklady týkající se studijní neúspěšnosti jsou pravidelně projednávány na Kolegiu děkana i na Rozšířeném kolegiu děkana. Studijní neúspěšnost na PřF souvisí zejména s náročností studia na PřF MU, zejména v oborech matematiky, fyziky a chemie, ze stanovených požadavků vesměs nelze slevit. Fakulta intenzivně pracuje s talentovanými studenty středních škol a přijímá opatření vedoucí ke změně přijímacího řízení tak, aby byli přijímáni uchazeči se skutečným zájmem o studium.

- b) ***Fakulta okomentuje, jaká opatření uplatňuje pro omezení prodlužování studia.***
Fakulta uplatňuje standardní opatření pro omezení prodlužování studia daná zákonem o vysokých školách, vnitřními předpisy a dalšími normami MU a fakulty.
- c) ***Fakulta stručně charakterizuje, zda a jaké realizuje vlastní/specifické stipendijní programy.***

Fakulta v roce 2016 realizovala vlastní stipendijní programy na základě Opatření děkana č. 1/2016 Stipendia pro studenty Přírodovědecké fakulty Masarykovy univerzity. Jednalo se o následující programy: Stipendijní program prospěchový, Stipendijní program na podporu tvůrčí činnosti studentů, Stipendijní program pro studenty doktorských studijních programů ze zahraničí, kteří nastoupí na fakultu ke studiu v českém jazyce, Stipendijní program na reprezentaci fakulty a Stipendijní program na podporu aktivit souvisejících se studiem.

- d) ***Fakulta stručně uvede, jaké poradenské služby a v jakém rozsahu poskytuje studentům.***

Poradenské služby pro studenty jsou na fakultě poskytovány standardně příslušnými referenty pracovišť děkanátu a tajemnicí a právníkem fakulty.

- e) ***Fakulta stručně charakterizuje, jakým způsobem podporuje studenty se specifickými potřebami a jakým způsobem jsou tito studenti identifikováni.***

Fakulta zohledňuje studenty se specifickými potřebami, potřeba služeb pro ně je posuzována a realizována ve spolupráci se Střediskem pro pomoc studentům se specifickými nároky (TEIRESIAS).

- f) ***Fakulta uvede, jakým způsobem podporuje a pracuje s mimořádně nadanými studenty a zájemci o studium.***

Zaměstnanci fakulty pracují jako školitelé v rámci Studentské odborné činnosti studentů středních škol, organizují korespondenční kurzy pro nadané studenty zakončené soustředěními úspěšných účastníků (BRKOS, Vibuch apod.).

- g) ***Fakulta stručně charakterizuje, jakým způsobem podporuje studenty se socioekonomickým znevýhodněním a jakým způsobem jsou tito studenti identifikováni.***

Identifikace těchto studentů je záležitostí RMU (sociální stipendia). Fakulta v rámci platných právních předpisů i vnitřních předpisů a norem MU a fakulty může na základě individuálních požadavků uplatnit vhodná opatření.

- h) ***Fakulta stručně charakterizuje, jakým způsobem podporuje rodiče mezi svými studenty.***

Fakulta podporuje rodiče mezi svými studenty vhodnými opatřeními na základě individuálních požadavků, podle příslušných ustanovení zákona o vysokých školách, vnitřních předpisů a norem MU a fakulty.

5. Absolventi

- a) ***Fakulta stručně uvede, jakým způsobem spolupracuje a udržuje kontakt se svými absolventy.***

Fakulta udržuje kontakt se svými absolventy zejména prostřednictvím aktivit Odboru vnějších vztahů a marketingu RMU.

- b) ***Fakulta uvede, jakým způsobem sleduje zaměstnanost a zaměstnatelnost svých absolventů a jaká opatření uplatňuje pro její zvýšení, zda provádí vlastní průzkumy uplatnitelnosti svých absolventů a zjištěná fakta reflektuje např. v obsahu studijních programů.***

Fakulta sleduje zaměstnanost a zaměstnatelnost svých absolventů z údajů MŠMT i Úřadů práce (vlastní průzkumy). Současný systém hodnocení zaměstnanosti absolventů ze strany MŠMT považuje vedení fakulty za velmi sporný a s malou vypovídací hodnotou, pokud má být použit pro hodnocení kvality vysoké školy či fakulty za účelem stanovení výše rozpočtu.

- c) ***Fakulta uvede, jakým způsobem spolupracuje s budoucími zaměstnavateli svých studentů.***

Spolupráce s budoucími zaměstnavateli je realizována pomocí společných projektů vědy a výzkumu (zejména programy Technologické agentury ČR a Ministerstva průmyslu a obchodu) i v rámci Operačního programu Výzkum, vývoj a vzdělávání a Operačního programu Podnikání a inovace pro konkurenceschopnost. Pro budoucí zaměstnavatele jsou realizovány i projekty smluvního výzkumu. Spolupráci s budoucími zaměstnavateli zajišťuje i Kariérní centrum MU, prostřednictvím RMU organizován Veletrh pracovních příležitostí atd.

6. Zájem o studium

- a) ***Fakulta stručně uvede, jaký charakter mají přijímací zkoušky, zda jsou zajišťovány vlastními zdroji, zda jsou připraveny externími dodavateli atd.***

Přijímací zkoušky na PřF MU nebyly připravovány externími dodavateli; v roce 2016 bylo možné na základě žádosti prominout přijímací zkoušku mj. na základě výsledků z testu Obecných studijních předpokladů (OSP) nebo slovenské verze Všeobecné studijné předpoklady (VŠP) společnosti www.scio.cz, s.r.o., ve stanovených termínech a při dosažení percentilu 80 % a výše. Podmínky pro přijetí do všech typů studia jsou zveřejněny na webových stránkách fakulty (www.sci.muni.cz), kde jsou přehledně uvedeny informace pro uchazeče o studium ve všech typech studijních programů (bakalářském, magisterském a doktorském).

- b) ***Fakulta uvede, jakým způsobem spolupracuje se středními školami v oblasti své propagace***

PřF MU informuje uchazeče o studium i prostřednictvím středních škol, na střední školy v Jihomoravském kraji jsou zasílány letáky s informacemi o studiu i další propagační materiály vydávané PřF MU. Za spolupráci se středními školami je možné považovat i práci s nadanými studenty středních škol (bod 4 písm. f) této zprávy).

7. Akademičtí pracovníci

- a) ***Fakulta stručně uvede, zda má zpracovaný kariérní řád pro své akademické pracovníky, zda a jaké přijala motivační nástroje pro odměňování zaměstnanců v závislosti na dosažených výsledcích.***

Zaměstnanci PřF MU byli i v roce 2016 odměňováni v závislosti na dosažených výsledcích, k takovému odměňování slouží zejména tzv. pohyblivé složky mzdy – výkonnostní příplatek a odměny. Pro přiznávání odměn jsou ředitelem každého ústavu stanovena kritéria hodnotící, jaký je podíl konkrétního zaměstnance na rozsahu vzdělávací a vědeckovýzkumné činnosti ústavu, rozsah publikační činnosti, finanční přínos v účelových zdrojích financování, vedení bakalářských a diplomových prací a počet doktorských studentů. Pracovníci administrativy jsou odměňováni za splnění konkrétních úkolů nad rámec běžných pracovních povinností. Na některých ústavech jsou zpracovány motivační řády.

b) *Fakulta uveďte, jakým způsobem zajišťuje rozvoj pedagogických dovedností akademických pracovníků.*

Na MU zajišťováno centrálně.

c) *Fakulta stručně charakterizuje, jakým způsobem podporuje rodiče mezi svými zaměstnanci.*

Fakulta poskytuje matkám malých dětí možnost zkrácení pracovního úvazku, dále jako zaměstnavatel postupuje podle provozních možností konkrétního pracoviště (možnost tzv. home office – výkonu práce mimo místo trvalého výkonu práce sjednaného v pracovní smlouvě).

8. Internacionalizace

a) *Fakulta uveďte, jakými způsoby podporuje účast studentů na zahraničních mobilitních programech, zejména s ohledem na nastavení studijních plánů a možnost uznání udělených kreditů a absolvovaných předmětů v zahraničí.*

Studenti jsou o zahraničních mobilitních programech přehledně informováni na webových stránkách fakulty, zejména na <http://www.sci.muni.cz/cz/Pobyty-a-staze/Uznavani-stazi>. V rámci Děkanátu PřF jsou studentům se zájmem o zahraniční stáže poskytovány poradenské služby.

b) *Fakulta uveďte, jak zajišťuje integraci zahraničních členů akademické obce do svého života.*

Fakulta preferuje v tomto směru výrazně individuální přístup, a to i s ohledem na pravomoci ředitelů jednotlivých ústavů v pracovněprávní oblasti.

9. Výzkumná, vývojová, umělecká a další tvůrčí činnost (ve smyslu §1 zákona č. 111/1998 Sb., o vysokých školách)

a) *Fakulta stručně uveďte, jakým způsobem propojuje tvůrčí činnost s činností vzdělávací.*

Pro PřF je tvůrčí činnost propojena s činností vzdělávací, vyučující jsou odborníci s vysokým vědeckým výkonem, přenášení nejnovějších vědeckých poznatků z jednotlivých oborů do praxe je na PřF MU samozřejmostí.

b) *Fakulta stručně charakterizuje, jakým způsobem se zapojují studenti bakalářských a magisterských, resp. navazujících magisterských studijních programů do tvůrčí činnosti na vysoké škole.*

c) *Studenti všech typů studijních programů se zapojují do tvůrčí činnosti na fakultě především prostřednictvím projektů specifického výzkumu.*

d) *Fakulta uveďte, jaké účelové finanční prostředky na výzkum, vývoj a inovace byly získány v roce 2016 celkem a z toho specifikuje, kolik z nich bylo vynaloženo*

při řešení grantů a projektů přímo vlastní vysokou školou, resp. kolik z nich Fakulta vydala spoluřešitelům a dodavatelům.

Účelové finanční prostředky na výzkum, vývoj a inovace, které byly čerpány v roce 2016, jsou uvedeny v tabulkách 5.b a 5.d tabulkové části Výroční zprávy o hospodaření Přírodovědecké fakulty Masarykovy univerzity za rok 2016.

- e) Fakulta stručně charakterizuje, jakým způsobem podporuje studenty doktorských studijních programů a pracovníky na tzv. post-doktorandských pozicích (tj. přibližně do 5 let od absolvování doktorského studijního programu).***

Zaměstnanci na postdoktorandských pozicích byli v roce 2016 na jednotlivých ústavech podporováni individuálně, předpokládá se, že program podpory této skupiny zaměstnanců bude vyhlášen v rámci Operačního programu Výzkum, vývoj a vzdělávání.

- f) Fakulta stručně charakterizuje, jakým způsobem se aplikační sféra podílí na tvorbě a uskutečňování studijních programů, a jakým způsobem toto zapojení aplikační sféry vyhodnocuje.***

Na výuce se na PřF podílejí i odborníci z praxe, do budoucna se předpokládá i jejich zapojení do tvorby studijních programů, cílem má být zlepšení uplatnění absolventů.

- g) Fakulta stručně charakterizuje, jakým způsobem probíhá spolupráce s aplikační sférou na tvorbě a přenosu inovací a jejich komercializace.***

Na MU je za tímto účelem zřízeno specializované pracoviště – Centrum pro transfer technologií.

- h) Fakulta na příkladech z praxe uvede, jakými způsoby podporuje horizontální (tj. mezisektorovou) mobilitu studentů a akademických pracovníků a jejich vzdělávání směřující k rozvoji kompetencí pro inovační podnikání.***

Fakulta v roce 2016 nedisponovala nástroji pro podporu horizontální mobility studentů a akademických pracovníků.

10. Závěr

V roce 2016 byla Přírodovědecká fakulta MU nejvýkonnější výzkumnou fakultou v rámci MU a obhájila i své vynikající postavení mezi ostatními přírodovědeckými fakultami v České republice.

Institucionální finanční prostředky fakulty byly v roce 2016 rozděleny na základě výkonnosti jednotlivých ústavů tak, že vedly ke kladným hospodářským výsledkům jak celé fakulty, tak i ústavů. Fakulta má s ohledem na výsledky hospodaření v roce 2016 k dispozici finanční rezervy určené ke spolufinancování projektů operačních programů, financování jejich udržitelnosti a pro motivaci zaměstnanců na základě jejich výkonnosti.

V závěru roku 2016 začalo na fakultě (na Centru pro výzkum toxických látek v životním prostředí) řešení prvního z projektů financovaného z Operačního programu Výzkum, vývoj a vzdělávání. Podmínky pro řešení tohoto i dalších plánovaných projektů v rámci OP VVV však fakulta nepovažuje za uspokojivé, je zcela zřejmé, že poskytovatel nezohlednil problémy z předchozího programovacího období a nastavil velmi komplikovaná pravidla způsobilosti výdajů i vykazování.

V rozvoji výzkumné činnosti je fakulta i nadále limitována narůstající byrokracií zejména při řešení výzkumných projektů, komplikovanými pravidly způsobilosti výdajů, požadavky na spolufinancování i vzrůstající četností kontrolní činnosti ze strany

poskytovatelů. Problémem zůstává i dosavadní nastavení odvodů do centralizovaných zdrojů MU.

Tab. 2.1: Akreditované studijní programy (počty)										
Masarykova univerzita		Bakalářské studium		Magisterské studium		Navazující magisterské studium		Doktorské studium		CELKEM
		P	K/D	P	K/D	P	K/D	P	K/D	
Přírodovědecká fakulta										
Skupiny akreditovaných studijních programů										
	KKOV									
přírodní vědy a nauky	11-18	13	3	0	0	10	2	9	9	46
technické vědy a nauky	21-39									0
zeměděl.-les. a veter. vědy a nauky	41.43									0
zdravot., lékař. a farm. vědy a nauky	51-53									0
společenské vědy, nauky a služby	61,67,71-73									0
ekonomie	62.65									0
právo, právní a veřejnosprávní činnost	68									0
pedagogika, učitelství a sociál. péče	74.75									0
obory z oblasti psychologie	77									0
vědy a nauky o kultuře a umění	81.82									0
Fakulta celkem	X	13	3	0	0	10	2	9	9	46

P = prezenční

K/D = kombinované / distanční

Tab. 2.2: Studijní programy v cizím jazyce (počty)

Masarykova univerzita		Bakalářské studium		Magisterské studium		Navazující magisterské studium		Doktorské studium		CELKEM
		P	K/D	P	K/D	P	K/D	P	K/D	
Přírodovědecká fakulta										
Skupiny akreditovaných studijních programů										
	KKOV									
přírodní vědy a nauky	11-18	1	1	0	0	2	1	9	9	23
technické vědy a nauky	21-39									0
zeměděl.-les. a veter. vědy a nauky	41.43									0
zdravot., lékař. a farm. vědy a nauky	51-53									0
společenské vědy, nauky a služby	61,67,71-73									0
ekonomie	62.65									0
právo, právní a veřejnosprávní činnost	68									0
pedagogika, učitelství a sociál. péče	74.75									0
obory z oblasti psychologie	77									0
vědy a nauky o kultuře a umění	81.82									0
Fakulta celkem	X	1	1	0	0	2	1	9	9	23

P = prezenční

K/D = kombinované / distanční

Tab. 2.4: Akreditované studijní programy uskutečňované společně s jinou vysokou školou nebo s veřejnou výzkumnou institucí* se sídlem v ČR

Masarykova univerzita, Přírodovědecká fakulta	
Název studijního programu 1	Pokročilé materiály a nanovědy
Skupina KKOV	11-18, 21-39
Partnerská vysoká škola/ instituce*	Vysoké učení technické v Brně
Počátek realizace programu	7/17/2012
Délka studia (semestry)	8
Typ programu (bakalářský, navazující magisterský, magisterský, doktorský)	doktorský
Popis organizace studia, včetně přijímání studentů a ukončení	/Prehled-programu-a-oboru/program/Pokrocile-materialy-a-nanovedy
Počet aktivních studií k 31. 12.	9
Masarykova univerzita, Přírodovědecká fakulta	
Název studijního programu 2	Vědy o živé přírodě
Skupina KKOV	11-18, 41,43
Partnerská vysoká škola/ instituce*	Mendelova univerzita v Brně
Počátek realizace programu	10/7/2013
Délka studia (semestry)	8
Typ programu (bakalářský, navazující magisterský, magisterský, doktorský)	doktorský
Popis organizace studia, včetně přijímání studentů a ukončení	rskeStudium/Prehled-programu-a-oboru/program/Vedy-o-zive-prirode
Počet aktivních studií k 31. 12.	16

Pozn.: *= Jedná se například o akreditované studijní programy uskutečňované společně s AV ČR či s jinými veřejnými výzkumnými institucemi se sídlem v ČR.

Souhrnné informace k tab. 2.4

Vysoká škola (název)	Bakalářské studium	Magisterské studium	Navazující magisterské studium	Doktorské studium
Počet studijních programů				2
Počet studentů v těchto programech				25

Tab. 2.6: Kurzy celoživotního vzdělávání (CŽV) na vysoké škole (počty kurzů)

Tab. 2.6: Kurzy celoživotního vzdělávání (CŽV) na vysoké škole (počty kurzů)										
Masarykova univerzita		Kurzy orientované na výkon povolání			Kurzy zájmové			U3V	CELKEM	
		do 15 hod	od 16 do 100 hod	více než 100 hod	do 15 hod	od 16 do 100 hod	více než 100 hod			
Přírodovědecká fakulta										
Skupiny akreditovaných studijních programů	KKOV									
přírodní vědy a nauky	11-18	24	7			2		3	36	
technické vědy a nauky	21-39								0	
zeměděl.-les. a veter. vědy a nauky	41.43								0	
zdravot., lékař. a farm. vědy a nauky	51-53								0	
společenské vědy, nauky a služby	61,67,71-73								0	
ekonomie	62.65								0	
právo, právní a veřejnosprávní činnost	68								0	
pedagogika, učitelství a sociál. péče	74.75								0	
obory z oblasti psychologie	77								0	
vědy a nauky o kultuře a umění	81.82								0	
CELKEM		24	7			2		3	36	

Tab. 2.7: Kurzy celoživotního vzdělávání (CŽV) na vysoké škole (počty účastníků)

Masarykova univerzita		Kurzy orientované na výkon povolání			Kurzy zájmové			U3V	CELKEM	Z toho počet účastníků, jež byli přijímaní do akreditovaných studijních programů podle § 60 zákona o vysokých školách
		do 15 hod	od 16 do 100 hod	více než 100 hod	do 15 hod	od 16 do 100 hod	více než 100 hod			
Přírodovědecká fakulta										
Skupiny akreditovaných studijních programů	KKOV									
přírodní vědy a nauky	11-18	409	69			73		251	802	150
technické vědy a nauky	21-39								0	
zeměděl.-les. a veter. vědy a nauky	41.43								0	
zdravot., lékař. a farm. vědy a nauky	51-53								0	
společenské vědy, nauky a služby	61,67,71-73								0	
ekonomie	62.65								0	
právo, právní a veřejnosprávní činnost	68								0	
pedagogika, učitelství a sociál. péče	74.75								0	
obory z oblasti psychologie	77								0	
vědy a nauky o kultuře a umění	81.82								0	
CELKEM		409	69			73		251	802	150

Tab. 3.1: Studenti v akreditovaných studijních programech (počty studií)

Masarykova univerzita		Bakalářské studium		Magisterské studium		Navazující magisterské studium		Doktorské studium		CELKEM
		P	K/D	P	K/D	P	K/D	P	K/D	
Přírodovědecká fakulta										
Skupiny akreditovaných studijních programů		KKOV								
přírodní vědy a nauky	11-18	1848	48	0	0	881	19	560	336	3692
technické vědy a nauky	21-39									0
zeměděl.-les. a veter. vědy a nauky	41.43									0
zdravot., lékař. a farm. vědy a nauky	51-53									0
společenské vědy, nauky a služby	61,67,71-73									0
ekonomie	62.65									0
právo, právní a veřejnosprávní činnost	68									0
pedagogika, učitelství a sociál. péče	74.75									0
obory z oblasti psychologie	77									0
vědy a nauky o kultuře a umění	81.82									0
Fakulta celkem	X	1848	48	0	0	881	19	560	336	3692
Z toho počet žen na Fakultě	X	1107	14	0	0	527	8	286	172	2114
Z toho počet cizinců na Fakultě	X	454	5	0	0	197	2	170	61	889

Pozn.: * = Fakulta nebo jiná součást vysoké školy uskutečňující akreditovaný studijní program

P = prezenční

K/D = kombinované / distanční

Tab. 3.2: Studenti - samoplátci** (počty studií)

Masarykova univerzita		Bakalářské studium		Magisterské studium		Navazující magisterské studium		Doktorské studium		CELKEM
		P	K/D	P	K/D	P	K/D	P	K/D	
Přírodovědecká fakulta										
Skupiny akreditovaných studijních programů										
	KKOV									
přírodní vědy a nauky	11-18	0	0	0	0	0	0	2	0	2
technické vědy a nauky	21-39									0
zeměděl.-les. a veter. vědy a nauky	41.43									0
zdravot., lékař. a farm. vědy a nauky	51-53									0
společenské vědy, nauky a služby	61,67,71-73									0
ekonomie	62.65									0
právo, právní a veřejnosprávní činnost	68									0
pedagogika, učitelství a sociál. péče	74.75									0
obory z oblasti psychologie	77									0
vědy a nauky o kultuře a umění	81.82									0
Fakulta celkem	X	0	0	0	0	0	0	2	0	2

Pozn.: **= Samoplátcem se rozumí osoba (student), která si své studium v cizojazyčném studijním hradí v plné výši sama a vysoká škola ji

P = prezenční

K/D = kombinované / distanční

Tab. 3.3: Studijní neúspěšnost* 1. ročníku**

Masarykova univerzita	Bakalářské studium			Magisterské studium			Navazující
	P	K/D	CELKEM	P	K/D	CELKEM	P
Přírodovědecká fakulta	39.1	70.4	40.8				5.7

Pozn.: * = Studijní neúspěšností se rozumí podíl počtu studií započatých v roce n a součtu neúspěšných studií této koh

Pozn.: ** = Jedná se o všechny studenty, kteří se zapsali ke studiu na dané vysoké škole v roce n, ať jde o poprvé zapsa

P = prezenční

K/D = kombinované / distanční

Hodnota CELKEM není součet ani průměr předešlých hodnot (např. pro P a K/D v určitém typu studia). Pro každé pole

Příklad:

V roce 2015 (v období od 1.1. do 31.12.) bylo na fakultu zapsáno 500 prezenčních bakalářských studií. V témže a následující roce byla studijní neúspěšnost této kohorty v 1. ročníku je $180/500=0,36$, tedy 36 %.

* studia (v %)					
í magisterské studium		Doktorské studium			CELKEM
K/D	CELKEM	P	K/D	CELKEM	
66.7	6.6	8.9	42.9	10.4	28.1

orty v roce n a n+1. Viz Metodika.

ané na vysokou školu či nikoliv.

v tabulce je třeba provést samostatný výpočet.

dujícím roce jich bylo z této kohorty neúspěšně ukončeno 180. Studijní

**Tab. 3.4: Stipendia* studentům podle účelu stipendia
(počty fyzických osob)**

Masarykova univerzita, Přírodovědecká fakulta		
Účel stipendia	Počty studentů	Průměrná výše stipendia**
za vynikající studijní výsledky dle § 91 odst. 2 písm. a)	178	9,073
za vynikající vědecké, výzkumné, vývojové, umělecké nebo další tvůrčí výsledky dle § 91 odst. 2 písm. b)	142	11,625
na výzkumnou, vývojovou a inovační činnost podle zvláštního právního předpisu, § 91 odst.2 písm. c)	744	26,042
v případě tíživé sociální situace studenta dle § 91 odst. 2 písm. d)		
v případě tíživé sociální situace studenta dle § 91 odst. 3		
v případech zvláštního zřetele hodných dle § 91 odst. 2 písm. e)	15	11,622
z toho ubytovací stipendium		
na podporu studia v zahraničí dle § 91 odst. 4 písm. a)		
na podporu studia v ČR dle § 91 odst. 4 písm. b)	63	24,749
studentům doktorských studijních programů dle § 91 odst. 4 písm. c)	766	69,011
jiná stipendia	252	2,672
CELKEM	2,160	36,070

Pozn.: * = Bez ohledu na zdroj prostředků, netýká se pouze prostředků z MŠMT.

Pozn.: ** = Podíl celkové sumy vyplacené na daný typ stipendia za rok a celkového počtu fyzických osob, kterým bylo dané stipendium za rok alespoň jednou vyplaceno. Pokud bylo stipendium jedné osobě vyplaceno vícekrát, je osoba započtena pouze jednou, ale do výpočtu vstoupí součet částek této osobě vyplacených.

Příklad: Vysokou školou bylo za vynikající studijní výsledky dle § 91 odst. 2 písm. a) vyplaceno studentům za rok celkově 15 000 Kč. Toto stipendium pobírali celkem 3 studenti, přičemž dva ho získali jedenkrát a třetí student třikrát. Průměrná výše tohoto stipendia činila 5 000 Kč (= 15 000/3).

**Tab. 3.4: Stipendia* studentům podle účelu stipendia
(počty fyzických osob)**

Masarykova univerzita, Přírodovědecká fakulta - Bc. a NMgr.		
Účel stipendia	Počty studentů	Průměrná výše stipendia**
za vynikající studijní výsledky dle § 91 odst. 2 písm. a)	178	9,073
za vynikající vědecké, výzkumné, vývojové, umělecké nebo další tvůrčí výsledky dle § 91 odst. 2 písm. b)	46	7,139
na výzkumnou, vývojovou a inovační činnost podle zvláštního právního předpisu, § 91 odst.2 písm. c)	168	7,980
v případě tíživé sociální situace studenta dle § 91 odst. 2 písm. d)		
v případě tíživé sociální situace studenta dle § 91 odst. 3		
v případech zvláštního zřetele hodných dle § 91 odst. 2 písm. e)	8	6,429
z toho ubytovací stipendium		
na podporu studia v zahraničí dle § 91 odst. 4 písm. a)		
na podporu studia v ČR dle § 91 odst. 4 písm. b)	3	88,667
studentům doktorských studijních programů dle § 91 odst. 4 písm. c)		
jiná stipendia na podporu aktivit	119	3,096
CELKEM	522	20,397

Pozn.: * = Bez ohledu na zdroj prostředků, netýká se pouze prostředků z MŠMT.

Pozn.: ** = Podíl celkové sumy vyplacené na daný typ stipendia za rok a celkového počtu fyzických osob, kterým bylo dané stipendium za rok alespoň jednou vyplaceno. Pokud bylo stipendium jedné osobě vyplaceno vícekrát, je osoba započtena pouze jednou, ale do výpočtu vstoupí součet částek této osobě vyplacených.

Příklad: Vysokou školou bylo za vynikající studijní výsledky dle § 91 odst. 2 písm. a) vyplaceno studentům za rok celkově 15 000 Kč. Toto stipendium pobírali celkem 3 studenti, přičemž dva ho získali jedenkrát a třetí student třikrát. Průměrná výše tohoto stipendia činila 5 000 Kč (= 15 000/3).

**Tab. 3.4: Stipendia* studentům podle účelu stipendia
(počty fyzických osob)**

Masarykova univerzita, Přírodovědecká fakulta - DSP		
Účel stipendia	Počty studentů	Průměrná výše stipendia**
za vynikající studijní výsledky dle § 91 odst. 2 písm. a)	0	0
za vynikající vědecké, výzkumné, vývojové, umělecké nebo další tvůrčí výsledky dle § 91 odst. 2 písm. b)	96	13,775
na výzkumnou, vývojovou a inovační činnost podle zvláštního právního předpisu, § 91 odst.2 písm. c)	576	31,310
v případě tíživé sociální situace studenta dle § 91 odst. 2 písm. d)		
v případě tíživé sociální situace studenta dle § 91 odst. 3		
v případech zvláštního zřetele hodných dle § 91 odst. 2 písm. e)	7	17,557
z toho ubytovací stipendium		
na podporu studia v zahraničí dle § 91 odst. 4 písm. a)		
na podporu studia v ČR dle § 91 odst. 4 písm. b)	60	21,553
studentům doktorských studijních programů dle § 91 odst. 4 písm. c)	766	69,011
jiná stipendia	133	2,292
CELKEM	1,638	22,214

Pozn.: * = Bez ohledu na zdroj prostředků, netýká se pouze prostředků z MŠMT.

Pozn.: ** = Podíl celkové sumy vyplacené na daný typ stipendia za rok a celkového počtu fyzických osob, kterým bylo dané stipendium za rok alespoň jednou vyplaceno. Pokud bylo stipendium jedné osobě vyplaceno vícekrát, je osoba započtena pouze jednou, ale do výpočtu vstoupí součet částek této osobě vyplacených.

Příklad: Vysokou školou bylo za vynikající studijní výsledky dle § 91 odst. 2 písm. a) vyplaceno studentům za rok celkově 15 000 Kč. Toto stipendium pobírali celkem 3 studenti, přičemž dva ho získali jedenkrát a třetí student třikrát. Průměrná výše tohoto stipendia činila 5 000 Kč (= 15 000/3).

Tab. 4.1: Absolventi akreditovaných studijních programů (počty absolvovaných studií)

Masarykova univerzita		Bakalářské studium		Magisterské studium		Navazující magisterské studium		Doktorské studium		CELKEM
		P	K/D	P	K/D	P	K/D	P	K/D	
Přírodovědecká fakulta										
Skupiny akreditovaných studijních programů										
	KKOV									
přírodní vědy a nauky	11-18	448	9	0	0	359	7	15	85	923
technické vědy a nauky	21-39									0
zeměděl.-les. a veter. vědy a nauky	41.43									0
zdravot., lékař. a farm. vědy a nauky	51-53									0
společenské vědy, nauky a služby	61,67,71-73									0
ekonomie	62.65									0
právo, právní a veřejnosprávní činnost	68									0
pedagogika, učitelství a sociál. péče	74.75									0
obory z oblasti psychologie	77									0
vědy a nauky o kultuře a umění	81.82									0
Fakulta celkem	X	448	9	0	0	359	7	15	85	923
Z toho počet žen na Fakultě	X	260	3	0	0	227	4	11	43	548
Z toho počet cizinců na Fakultě	X	109	0	0	0	82	1	3	11	206

P = prezenční, K/D = kombinované/ distanční; vykazují se počty úspěšně absolvovaných studií (nikoliv fyzické osoby) v období 1. 1. – 31. 12.

Tab. 5.1: Zájem o studium na vysoké škole

Masarykova univerzita		Bakalářské studium				Magisterské studium				Navazující magisterské stud		
		Počet uchazečů	Počet přihlášek	Počet přijetí	Počet zápisů ke studiu	Počet uchazečů	Počet přihlášek	Počet přijetí	Počet zápisů ke studiu	Počet uchazečů	Počet přihlášek	Počet přijetí
Přírodovědecká fakulta												
Skupiny akreditovaných studijních programů		KKOV										
přírodní vědy a nauky	11-18	2572	3605	1926	889	0	0	0	0	681	852	504
technické vědy a nauky	21-39											
zeměděl.-les. a veter. vědy a nauky	41.43											
zdravot., lékař. a farm. vědy a nauky	51-53											
společenské vědy, nauky a služby	61,67,71-73											
ekonomie	62.65											
právo, právní a veřejnosprávní činnost	68											
pedagogika, učitelství a sociál. péče	74.75											
obory z oblasti psychologie	77											
vědy a nauky o kultuře a umění	81.82											
Fakulta celkem	X	0	3605	1926	889	0	0	0	0	681	852	504

P = prezenční

K/D = kombinované / distanční

ium	Doktorské studium			
Počet zápisů ke studiu	Počet uchazečů	Počet přihlášek	Počet přijetí	Počet zápisů ke studiu
417	204	219	176	146
417	204	219	176	146

Tab. 6.1: Akademičtí a vědečtí pracovníci a ostatní zaměstnanci celkem (přepočtené počty*)

Masarykova univerzita	Akademičtí pracovníci							Vědečtí pracovníci**	Ostatní zaměstnanci***	CELKEM zaměstnanci
	CELKEM akademičtí pracovníci	Profesoři	Docenti	Odborní asistenti	Asistenti	Lektoři	vedectví, výzkumní a vývojoví pracovníci podílející se na pedagog. činnosti			
Přírodovědecká fakulta	264.48	54.58	97.50	70.00	1.00	27.80	13.60	162.85	331.02	758.35
Počty žen na fakultě	52.15	6.70	13.95	19.30	0.00	9.70	2.50	65.66	214.42	332.23

Pozn.: * = Přepočteným počtem k 31. 12. se rozumí počet pracovníků k 31. 12. přepočtený na plný pracovní úvazek.

Pozn.: ** = Vědeckým pracovníkem se v tomto případě rozumí osoba, která není akademickým pracovníkem dle § 70 zákona č. 111/1998 Sb., o vysokých školách

Pozn.: *** = Ostatními zaměstnanci se rozumí všichni další pracovníci, kteří se přímo nepodílejí na vzdělávání a výzkumu. Jedná se tedy zejména o administrativní, technické a jiné zaměstnance.

Pozn.: **** = Jedná se o souhrnné číslo za ostatní pracoviště, nikoliv o nutnost vypisovat počty za každé pracoviště zvlášť.

Tab. 6.2: Věková struktura akademických a vědeckých pracovníků (počty fyzických osob)

Masarykova univerzita															
Akademičtí pracovníci															
Přírodovědecká fakulta	Profesoři		Docenti		Odborní asistenti		Asistenti		Lektoři		Vědečtí, výzkumní a vývojoví pracovníci podílející se na pedagog. činnosti		Vědečtí pracovníci*		CELKEM
	CELKEM	ženy	CELKEM	ženy	CELKEM	ženy	CELKEM	ženy	CELKEM	ženy	CELKEM	ženy	CELKEM	ženy	
do 29 let							1						38	21	39
30-39 let			11	1	47	11			6	2	6	1	121	51	191
40-49 let	13	2	40	6	27	10			13	4	6	1	41	20	140
50-59 let	15	2	28	5	4	2			8	4	1		9	2	65
60-69 let	25	3	28	4	1	1			3	1	2	1	11		70
nad 70 let	14	1	3	1							2		6	2	25
CELKEM	67	8	110	17	79	24	1	0	30	11	17	3	226	96	530

Pozn.: * = Vědeckým pracovníkem se v tomto případě rozumí osoba, která není akademickým pracovníkem dle § 70 zákona č. 111/1998 Sb., o vysokých školách.

Tab. 6.3: Počty akademických a vědeckých pracovníků podle rozsahu pracovních úvazků a nejvyšší dosažené kvalifikace (počty fyzických osob)

Masarykova univerzita	Akademičtí pracovníci								Vědečtí pracovníci*	CELKEM	z toho ženy	
<i>Přírodovědecká fakulta</i>												
	prof.		doc.		DrSc., CSc., Dr., Ph.D., Th.D.		ostatní		CELKEM	ženy		
Rozsahy úvazků	CELKEM	ženy	CELKEM	ženy	CELKEM	ženy	CELKEM	ženy				
do 0,3	8		7	2	9	3			45	25	69	30
0,31–0,5	5	1	11	2	7	5			33	12	56	20
0,51–0,7	9	2	1		5	2	1		18	5	34	9
0,71–1,0	45	5	91	13	100	27	5	1	130	54	371	100
více než 1											0	0
CELKEM	67	8	110	17	121	37	6	1	226	96	530	159

Pozn.: uvádí se pouze nejvyšší dosažený akademický titul

Pozn.: * = Vědeckým pracovníkem se v tomto případě rozumí osoba, která není akademickým pracovníkem dle § 70 zákona č. 111/1998 Sb., o vysokých školách.

**Tab. 6.4: Akademičtí a vědečtí pracovníci*
s cizím státním občanstvím (počty fyzických osob)**

	Akademičtí pracovníci	Vědečtí pracovníci**
Masarykova univerzita		
<i>Přírodovědecká fakulta</i>	26	63

Pozn.: * = Osoby, které mají s vysokou školou uzavřený pracovněprávní vztah (vč. DPČ, mimo DPP).

Pozn.: ** = Vědeckým pracovníkem se v tomto případě rozumí osoba, která není akademickým pracovníkem dle § 70 zákona č. 111/1998 Sb., o vysokých školách.

Tab. 6.5: Nově jmenovaní docenti a profesoři (počty)

Masarykova univerzita	Počet			Věkový průměr nově jmenovaných
	Na dané VŠ*		Kmenoví zaměstnanci VŠ jmenovaní na jiné VŠ**	
	Celkem	Z toho kmenoví zaměstnanci dané VŠ		
<i>Přírodovědecká fakulta</i>				
Profesoři jmenovaní v roce 2016	1	1	0	49
z toho ženy	0	0	0	0
Docenti jmenovaní v roce 2016	15	10	5	43
z toho ženy	4	3	1	44

Pozn.: *= Zahrnuty jsou veškeré habilitace, které proběhly v daném kalendářním roce na dané VŠ, bez ohledu na to, zda nově jmenovaní docenti a profesoři kmenově spadali pod tuto VŠ.

Pozn.: **= Uvádí se počty docentů a profesorů, kteří kmenově spadají pod danou VŠ, ale byli jmenováni na jiné VŠ.

Pozn.: *** = Fakulta nebo jiná součást vysoké školy uskutečňující akreditovaný studijní program

Tab. 7.1: Zapojení vysoké školy do programů mezinárodní spolupráce (bez ohledu na zdroj financování)

Masarykova univerzita	H2020/ 7. rámcový program EK			CELKEM
	CELKEM	Z toho Marie-Curie Actions	Ostatní	
Přírodovědecká fakulta				
Počet projektů*	8	3	5	13
Počet vyslaných studentů**	0	0	0	0
Počet přijatých studentů***	0	0	0	0
Počet vyslaných akademických a vědeckých pracovníků****	0	0	3	3
Počet přijatých akademických a vědeckých pracovníků*****	0	0	1	1
Dotace v tis. Kč*****	6,662	4,376	8,668	15,330

Pozn.: *= Jedná se o v daném roce probíhající projekty.

Pozn.: ** = Vyjíždějící studenti (tj. počty výjezdů) – kteří v roce 2016 absolvovali zahraniční pobyt; započítávají se i ti studenti, jejichž pobyt začal v roce 2015. Započítávají se pouze studenti, jejichž pobyt trval více než 4 týdny (28 dní). Pokud VŠ uvádí i jinak dlouhé výjezdy, uvede to v poznámce k tabulce.

Pozn.: *** = Přijíždějící studenti (tj. počty příjezdů) – kteří přijeli v roce 2016; započítávají se i ti studenti, jejichž pobyt začal v roce 2015. Započítávají se pouze studenti, jejichž pobyt trval více než 4 týdny (28 dní). Pokud VŠ uvádí i jinak dlouhé výjezdy, uvede to v poznámce k tabulce.

Pozn.: **** = Vyjíždějící akademičtí pracovníci (tj. počty výjezdů) – kteří v roce 2016 absolvovali zahraniční pobyt; započítávají se i ti pracovníci, jejichž pobyt začal v roce 2015.

Pozn.: ***** = Přijíždějící akademičtí pracovníci (tj. počty příjezdů) – kteří přijeli v roce 2016; započítávají se i ti pracovníci, jejichž pobyt začal v roce 2015.

Pozn.: ***** = Uvedené částky představují celkové finanční zdroje projektů, včetně spolufinancování MŠMT.

Tab. 7.2: Mobilita studentů, akademických a ostatních pracovníků podle zemí*** (bez ohledu na zdroj financová pouze vyplní tabulku příslušnými hodnotami)**

Masarykova univerzita, Přírodovědecká fakulta		Počet vyslaných studentů*		Počet přijatých studentů**	Počet vyslaných akademických pracovníků***	Počet přijatých akademických pracovníků****
Země	Celkem	Z toho absolventské stáže*****				
Afghánská islámská republika						
Provincie Alandy						
Albánská republika	1				5	
Alžírská demokratická a lidová republika						
Území Americká Samoa						
Americké Panenské ostrovy						
Andorrské knížectví						
Angolská republika						
Anguilla						
Antarktida						
Antigua a Barbuda						
Argentinská republika				1	2	
Arménská republika	1			2		
Aruba						
Australské společenství					2	1
Ázerbájdžánská republika						
Bahamské společenství						
Království Bahrajn						
Bangladéšská lidová republika						
Barbados						
Belgické království	7				6	
Belize						
Běloruská republika				1		
Beninská republika						
Bermudy						
Bhútánské království				1		
Mnohonárodní stát Bolívie						
Bonaire, Svatý Eustach a Saba						
Bosna a Hercegovina				2		

Botswanská republika					
Bouvetův ostrov					
Brazilská federativní republika			4	2	
Britské území v Indickém oceánu					
Britské Panenské ostrovy					
Stát Brunej Darussalam					
Bulharská republika			1	3	1
Burkina Faso					
Burundská republika					
Cookovy ostrovy					
Curaçao					
Čadská republika					
Černá Hora					
Česká republika					
Čínská lidová republika			2	12	
Dánské království	3			3	
Demokratická republika Kongo					
Dominické společenství					
Dominikánská republika					
Džibutská republika					
Egyptská arabská republika			1		
Ekvádorská republika					
Stát Eritrea					
Estonská republika		1		1	
Etiopská federativní demokratická republika					
Faerské ostrovy					
Falklandské ostrovy					
Fidžijská republika					
Filipínská republika					
Finská republika	3		2	8	
Francouzská republika	11	2	5	53	2
Region Francouzská Guyana					
Teritorium Francouzská jižní a antarktická území					
Francouzská Polynésie					
Gabonská republika					
Gambijská republika					
Ghanská republika				1	
Gibraltar					
Grenadský stát					

Grónsko					
Gruzie			1	3	
Region Guadeloupe					
Teritorium Guam					
Guatemalská republika					
Bailiwick Guernsey					
Guinejská republika					
Republika Guinea-Bissau					
Guyanská kooperativní republika					
Republika Haiti					
Heardův ostrov a MacDonalldovy ostrovy					
Honduraská republika					
Zvláštní administrativní oblast Čínské lidové republiky Hongkong				2	
Chilská republika				5	
Chorvatská republika				7	
Indická republika			5	1	1
Indonéská republika				2	
Írácká republika					
Íránská islámská republika			3	1	1
Irsko				7	
Islandská republika					
Italská republika	3	1	4	50	1
Stát Izrael			2	7	
Jamajka					
Japonsko	1			6	1
Jemenská republika					
Bailiwick Jersey					
Jihoafrická republika				7	1
Jižní Georgie a Jižní Sandwichovy ostrovy					
Jihosúdánská republika					
Jordánské hášimovské království				1	
Kajmanské ostrovy					
Kambodžské království				2	
Kamerunská republika	1				
Kanada			1	7	
Kapverdská republika					
Stát Katar					
Republika Kazachstán					
Keňská republika					

Republika Kiribati				
Území Kokosové (Keelingovy) ostrovy				
Kolumbijská republika			2	
Komorský svaz				
Konžská republika				4
Korejská lidově demokratická republika				
Korejská republika				4
Kosovská republika				
Kostarická republika			1	
Kubánská republika				
Kuvajtský stát				
Kyperská republika				
Kyrgyzská republika				
Laoská lidově demokratická republika				
Lesothské království				
Libanonská republika				
Liberijská republika				
Libyjský stát				
Lichtenštejnské knížectví				
Litevská republika	1		2	2
Lotyšská republika				
Lucemburské velkovévodství				4
Zvláštní administrativní oblast Čínské lidové republiky Macao				
Madagaskarská republika				3
Maďarsko	1		6	13
Bývalá jugoslávská republika Makedonie				2
Malajsie				3
Malawiská republika				
Maledivská republika				
Republika Mali				
Maltská republika				
Ostrov Man				
Marocké království			1	2
Republika Marshallovy ostrovy				
Region Martinik				
Mauricijská republika				
Mauritánská islámská republika				
Departementní společenství Mayotte				
Menší odlehlé ostrovy USA				

Spojené státy mexické					
Federativní státy Mikronésie					
Moldavská republika					
Monacké knížectví					
Mongolsko					
Montserrat					
Mosambická republika				1	
Republika Myanmarský svaz					
Namibijská republika					
Republika Nauru					
Spolková republika Německo	15	1	7	65	3
Nepálská federativní demokratická republika			2		
Nigerská republika					
Nigerijská federativní republika					
Nikaragujská republika					
Niue					
Nizozemsko	4			4	
Území Norfolk					
Norské království	4	1	1	24	
Nová Kaledonie					
Nový Zéland	1			2	
Sultanát Omán					
Pákistánská islámská republika					
Republika Palau					
Palestinská autonomní území					
Panamská republika					
Nezávislý stát Papua Nová Guinea					
Paraguayská republika					
Peruánská republika					
Pitcairnovy ostrovy					
Republika Pobřeží slonoviny					
Polská republika	3		7	20	1
Portorické společenství					
Portugalská republika	9		7	16	
Rakouská republika	12	1		29	1
Region Réunion					
Republika Rovníková Guinea					
Rumunsko				7	1
Ruská federace			1	6	1

Rwandská republika				
Řecká republika		1	3	3
Územní společenství Saint Pierre a Miquelon				
Salvadorská republika				
Nezávislý stát Samoa				
Republika San Marino				
Království Saúdská Arábie				
Senegalská republika				
Společenství Severní Mariany				
Seychelská republika				
Republika Sierra Leone				
Singapurská republika				
Slovenská republika	1		8	16
Slovinská republika	2			4
Somálská federativní republika				
Stát Spojené arabské emiráty				1
Spojené státy americké	5		4	30
Srbská republika			4	4
Středoafriická republika				
Súdánská republika				
Surinamská republika				
Svatá Helena, Ascension a Tristan da Cunha				
Svatá Lucie				
Společenství Svatý Bartoloměj				
Federace Svatý Kryštof a Nevis				
Společenství Svatý Martin				
Svatý Martin (NL)				
Demokratická republika Svatý Tomáš a Princův ostrov				
Svatý Vincenc a Grenadiny				
Svazijské království				
Syrská arabská republika				
Šalomounovy ostrovy				
Španělské království	26		23	30
Špicberky a Jan Mayen				
Šrilanská demokratická socialistická republika				
Švédské království	9	2		8
Švýcarská konfederace	4			19
Republika Tádžikistán				
Tanzanská sjednocená republika				1

Thajské království					
Čínská republika (Tchaj-wan)			2	1	
Tožská republika					
Tokelau					
Království Tonga					
Republika Trinidad a Tobago					
Tuniská republika					
Turecká republika			9	1	
Turkmenistán					
Ostrovky Turks a Caicos					
Tuvalu					
Ugandská republika					
Ukrajina				6	3
Uruguayská východní republika					
Republika Uzbekistán					
Území Vánoční ostrov					
Republika Vanuatu					
Vatikánský městský stát					
Spojené království Velké Británie a Severního Irska	10		1	21	
Bolívarovská republika Venezuela					
Vietnamská socialistická republika					
Demokratická republika Východní Timor					
Teritorium Wallisovy ostrovy a Futuna					
Zambijská republika					
Saharská arabská demokratická republika					
Zimbabwská republika					
Ostatní země			3		
CELKEM	138	10	132	562	30

Pozn.: * = Vyjíždějící studenti (tj. počty výjezdů) – studenti, kteří v roce 2016 absolvovali (ukončili) zahraniční pobyt; započítávají se i ti studenti, jejichž pobyt začal v roce 2015 a trval alespoň 2 týdny (14 dní).

Pozn.: ** = Přijíždějící studenti (tj. počty příjezdů) – studenti, kteří přijeli v roce 2016; započítávají se i ti studenti, jejichž pobyt začal v roce 2015. Započítávají se pouze ti, jejichž pobyt trval alespoň 2 týdny (14 dní).

Pozn.: *** = Vyjíždějící akademičtí/ostatní pracovníci (tj. počty výjezdů) – pracovníci, kteří v roce 2016 absolvovali (ukončili) zahraniční pobyt; započítávají se i ti pracovníci, jejichž pobyt trval alespoň 5 dní.

Pozn.: **** = Přijíždějící akademičtí/ostatní pracovníci (tj. počty příjezdů) – pracovníci, kteří přijeli v roce 2016; započítávají se i ti pracovníci, jejichž pobyt začal v roce 2015 a trval alespoň 5 dní.

Pozn.: ***** = V tabulce 12.3 Mobilita studentů a akademických a ostatních pracovníků podle zemí je uveden výčet všech zemí; účelem je usnadnění zpracování získat dodatečnou zátěž pro vysoké školy při vyplňování. V případě neexistence mobility z dané země nevyplňujte prosím buňku.

Pozn.: ***** = Absolventskou stáží se rozumí praktická stáž v zahraničním podniku nebo organizaci v délce 2-12 měsíců, která je započatá po úspěšném absolvování studia. Absolventská stáž je realizována na základě trojstranné dohody mezi studentem, vysílající vysokoškolskou institucí a přijímající organizací, institucí, podnikem.

ní) (vysoká škola bez dalšího zásahu

Počet vyslaných ostatních pracovníků***	Počet přijatých ostatních pracovníků****	CELKEM za zemi
		0
		0
		6
		0
		0
		0
		0
		0
		0
		0
		0
		0
		0
		3
		3
		0
		3
		0
		0
		0
		0
		0
		13
		0
		1
		0
		0
		1
		0
		0
		0
		2

		0
		0
		6
		0
		0
		0
		5
		0
		0
		0
		0
		0
		0
		0
		0
		14
		6
		0
		0
		0
		0
		1
		0
		0
		1
		0
		0
		0
		0
		0
		13
		71
		0
		0
		0
		0
		0
		1
		0
		0

		0
		4
		0
		0
		0
		0
		0
		0
		0
		0
		0
		0
		0
		2
		5
		7
		7
		2
		0
		5
		7
		0
		58
		9
		0
		8
		0
		0
		8
		0
		0
		1
		0
		2
		1
		8
		0
		0
		0
		0

		0
		0
		0
		0
		0
		0
		1
		0
		0
		0
		90
		2
		0
		0
		0
		0
		0
		8
		0
		29
		0
		3
		0
		0
		0
		0
		0
		0
		0
		0
		0
		0
		0
		0
		0
		0
		0
		0
		0
		0
		31
		0
		32
		42
		0
		0
		8
		8

		0
		3
		0
		0
		0
		0
		0
		10
		0
		0
		0
		0
		9
		0
		0
		0
		0
		0
		32
		0
		0
		0
		0
		0
		0
		0
		3
0	0	862

ze 2015. Započítávají se pouze studenti, jejichž pobyt

studenti, jejichž pobyt trval alespoň 2 týdny (14 dní).

níci, jejichž pobyt začal v roce 2015. Započítávají se

2015. Započítávají se pouze pracovníci, jejichž pobyt

ých údajů MŠMT. Současně by neměl představovat

studia a ukončená do jednoho roku od absolvování

Tab. 7.3: Mobilita absolventů (podíly absolvovaných studií)**

Masarykova univerzita	Bakalářské studium	Magisterské studium	Navazující magisterské studium	Doktorské studium	CELKEM
Přírodovědecká fakulta					
Podíl absolventů, kteří během svého studia vyjeli na zahraniční pobyt v délce alespoň 14 dní [%]	3.1		19.7	24	9.3
Podíl absolventů doktorského studia, u nichž délka zahraničního pobytu dosáhla alespoň 1 měsíc (tj. 30 dní) [%]				23	23

**Tab. 8.1: Konference (spolu)pořádané vysokou školou
(počty)**

	S počtem účastníků vyšším než 60	Mezinárodní konference*
Masarykova univerzita		
<i>Přírodovědecká fakulta</i>	2	2

Pozn.: * = Mezinárodní konference je taková konference, které se účastní alespoň jeden zahraniční řečník a jejíž všechny příspěvky jsou lokalizované do alespoň jednoho z následujících jazyků - angličtina, francouzština, němčina, nebo do jazyka vlastnímu oborovému zaměření dané konference, např. pro filologické obory.

Tab. 8.2: Odborníci* z aplikační sféry podílející se na výuce a na praxi v akreditovaných studijních programech (počet osob)

Masarykova univerzita	Osoby mající pracovní právní vztah s vysokou školou nebo její součástí			Osoby nemající pracovní právní vztah s vysokou školou nebo její součástí	
	Počet osob podílejících se na výuce	Počet osob podílejících se na vedení závěrečné práce	Počet osob podílejících se na praxi	Počet osob podílejících se na výuce	Počet osob podílejících se na vedení závěrečné práce
Přírodovědecká fakulta	200	210	117	0	185

Pozn.: * = Odborníci z aplikační sféry podílející se alespoň z jedné třetiny časového rozvrhu na výuce alespoň jednoho kurzu nebo jsou vedoucími závěrečné práce studenta. Pokud daný pracovník je zaměstnancem dané VŠ/fakulty, měl by mít minimálně stejně velký úvazek i mimo VŠ/fakultu.

Pozn.: *** = Jedná se o osoby mající přímou zodpovědnost za výkon odborné praxe studenta.

ty)
bo její součástí
Počet osob podílejících se na praxi***
0

pracovník je kmenovým

Tab. 8.3: Studijní obory, které mají ve své obsahové náplni povinné absolvování odborné praxe* po dobu alespoň 1 měsíce* (počty)**

	Počty studijních oborů	Počty studentů v těchto oborech
Masarykova univerzita		
<i>Přírodovědecká fakulta</i>	10	299

Pozn.: * = Doba trvání jednotlivých povinných praxí mohla být i kratší, ale v součtu musela dosahovat alespoň 1 měsíce.

Pozn.: *** = Povinnou praxí se rozumí taková, která je součástí akreditace daného studijního oboru, přičemž se může jednat o součást některého z předmětů či o samostatný předmět. Jedná se o odborné profesní praxe.

Tab. 12.2 Vysokoškolské knihovny

Masarykova univerzita Přírodovědecká fakulta (ÚK)	Počet
Přírůstek knihovního fondu za rok	4,324
Knihovní fond celkem	281,425
Počet odebíraných titulů periodik:	
- fyzicky	239
- elektronicky (odhad)*	83
- v obou formách**	

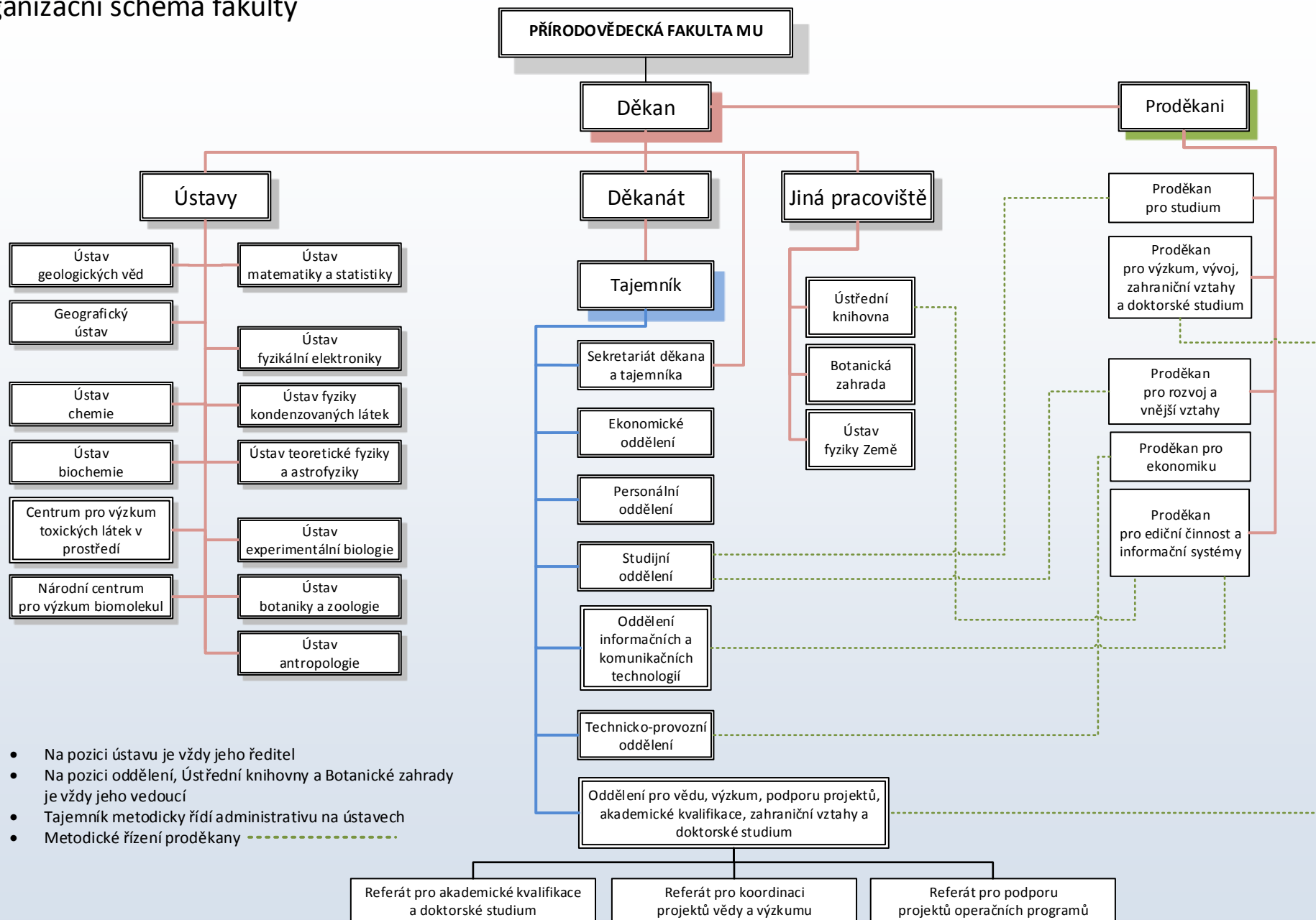
Pozn.: * = Uvádějí se pouze tituly periodik, které knihovna sama předplácí (resp. získává darem, výměnou) v papírové nebo elektronické verzi; nezahrnují se další periodika, k nimž mají uživatelé knihovny přístup v rámci konsorcií na plnotextové zdroje.

Pozn.: ** = Do počtu titulů v obou formách se uvádějí pouze tituly, kde jsou obě formy placené zvlášť (tzn. v případě, že je předplácena tištěná forma a elektronická je jako bonus zdarma, uvádí se pouze tištěná forma atd.).

**Tab. 12.3: Institucionální plán vysoké školy v roce 2016
(pouze veřejné vysoké školy)**

Masarykova univerzita, Přírodovědecká fakulta	Poskytnuté finanční prostředky v tis. Kč		Naplnění stanovených cílů/indikátorů	
	Investiční	Neinvestiční	Výchozí stav	Cílový stav
Institucionální rozvojový plán				
Cíl 1: Rozvoj studijních programů PřF			viz ZZ*	viz ZZ*
Cíl 2: Rozvoj výzkumných aktivit PřF			viz ZZ*	viz ZZ*
Cíl 3: Zdokonalení personálního řízení PřF			viz ZZ*	viz ZZ*
Cíl 4: Zajištění infrastrukturního zázemí pro výuku a výzkum			viz ZZ*	viz ZZ*
CELKEM	8,600	5,020	viz ZZ*	viz ZZ*

Pozn.: * = viz závěrečná zpráva



- Na pozici ústavu je vždy jeho ředitel
- Na pozici oddělení, Ústřední knihovny a Botanické zahrady je vždy jeho vedoucí
- Tajemník metodicky řídí administrativu na ústavech
- Metodické řízení proděkany - - - - -

**Složení Vědecké rady Přírodovědecké fakulty Masarykovy univerzity
v roce 2016**

Předseda

doc. RNDr. Jaromír Leichmann, Dr.

Členové z Masarykovy univerzity

doc. RNDr. Zdeněk Bochníček, Dr.

doc. RNDr. Petr Dobrovolný, CSc.

prof. RNDr. Zuzana Došlá, DSc.

prof. RNDr. Petr Dubový, CSc.

prof. Ing. Petr Dvořák, CSc.

doc. RNDr. Milan Gelnar, CSc.

prof. RNDr. Ivan Holoubek, CSc.

prof. RNDr. Josef Humlíček, CSc.

prof. RNDr. Milan Chytrý, Ph.D.

prof. RNDr. Josef Janyška, DSc.

prof. RNDr. Viktor Kanický, DrSc.

prof. RNDr. Petr Klán, Ph.D.

prof. RNDr. Jaroslav Koča, DrSc.

prof. RNDr. Igor Kučera, DrSc.

prof. RNDr. Milan Novák, CSc.

prof. RNDr. Jiří Rosický, DrSc.

prof. RNDr. Jan Slovák, DrSc.

prof. PhDr. Jiří Svoboda, DrSc.

prof. RNDr. Jan Šmarda, CSc.

prof. RNDr. Mojmír Šob, DrSc.

prof. RNDr. David Trunec, CSc.

prof. Rikard von Unge, Ph.D.

Členové - odborníci mimo akademickou obec Masarykovy univerzity

prof. RNDr. Viktor Beneš, DrSc.

prof. RNDr. Jaroslav Cihlář, CSc.

prof. RNDr. Miroslav Doupovec, CSc.

prof. RNDr. Petr Dub, CSc.

prof. RNDr. MVDr. Petr Hořín, CSc.

doc. RNDr. Karel Kirchner, CSc.

doc. RNDr. Stanislav Kozubek, DrSc.
doc. RNDr. Vladimír Onderka, CSc.
prof. RNDr. Pavel Peč, CSc.
RNDr. Ing. Jaroslav Rožnovský, CSc.
prof. MVDr. Jiří Rubeš, CSc.
prof. RNDr. Juraj Ševčík, Ph.D.
prof. RNDr. Jan Zima, DrSc.

(viz <http://www.sci.muni.cz/cz/VR/>)

**Složení Akadmického senátu Přírodovědecké fakulty Masarykovy
university v roce 2016**

Předseda

RNDr. Milan Baláž, Ph.D.

Předseda komory akademických pracovníků

doc. Mgr. Vít Kudrle, Ph.D.

Předseda komory studentů

Marek Lahoda

Členové komory akademických pracovníků

RNDr. Milan Baláž, Ph.D.

doc. RNDr. Vít Gloser, Ph.D.

prof. RNDr. Jiří Kalvoda, CSc.

Mgr. Jan Kolářek, Ph.D.

Mgr. David Kruml, Ph.D.

doc. Mgr. Vít Kudrle, Ph.D.

Mgr. Jan Lochman, Ph.D.

doc. RNDr. Petr Mikulík, Ph.D.

Mgr. Ondřej Muliček, Ph.D.

Mgr. Kamil Paruch, Ph.D.

Mgr. Daniel Seidenglanz, Ph.D.

doc. Dipl. Biol. Jiří Schlaghamerský, Ph.D.

doc. RNDr. Omar Šerý, Ph.D.

doc. RNDr. Miloslav Zejda, Ph.D.

Mgr. Petr Zemánek, Ph.D.

Členové komory studentů

Mgr. Tomáš Buryška

Bc. Petr Holík

Mgr. Irena Honsnejmanová

Bc. Ondřej Kovanda

RNDr. Miroslav Krepl

Bc. Marek Lahoda

Bc. Natálie Nádeníčková

Mgr. Filip Smrčka

Mgr. Simona Sváčková

(Bc. Lucie Šimoníková) Mgr. Petr Chrást

Mgr. Michaela Tvrdoňová

(Ondřej Vymazal) Bc. Tomáš Havelka

Orgány Přírodovědecké fakulty Masarykovy univerzity v roce 2016

Děkan

doc. RNDr. Jaromír Leichmann, Dr.

Proděkani

Proděkan pro studium

doc. RNDr. Zdeněk Bochníček, Dr.

Proděkan pro výzkum, vývoj, zahraniční vztahy a doktorské studium

prof. RNDr. Viktor Kanický, DrSc.

Proděkan pro ekonomiku

prof. RNDr. Roman Šimon Hilscher, DSc.

Proděkan pro rozvoj a vnější vztahy (statutární zástupce děkana)

doc. RNDr. Milan Gelnar, CSc.

Proděkan pro ediční činnost a informační systémy

prof. RNDr. David Trunec, CSc.

Tajemnice

RNDr. Mgr. Daniela Dvorská

**Příloha č. 5 Výroční zprávy o činnosti Přírodovědecké fakulty Masarykovy
univerzity za rok 2016**

**Složení Disciplinární komise Přírodovědecké fakulty Masarykovy
univerzity v roce 2016**

Předsedkyně

prof. RNDr. Zuzana Došlá, DSc.

Členové

prof. RNDr. Zdeněk Glatz, CSc.

prof. RNDr. Jan Šmarda, CSc.

Mgr. Irena Honsnejmanová

Bc. Natálie Nádeníčková

Bc. Filip Smrčka